



N. 30

# CLIMAREPORT

Südtirol - Alto Adige

Giugno - Juni 1998

## 1. Clima

Giugno è stato caratterizzato da temperature superiori alla norma e precipitazioni abbondanti. Il clima è stato determinato dalla persistenza di correnti umide da ovest e sudovest, con afflusso di masse d'aria umida di origine subtropicale verso le Alpi. In Alto Adige si sono così verificati frequenti episodi temporaleschi, che in alcune occasioni sono stati di forte intensità.

## 2. Analisi meteorologica

Il mese è stato caratterizzato da una forte instabilità atmosferica e clima caldo e umido. Anche il passaggio di deboli perturbazioni ha così portato notevoli precipitazioni con forti rovesci. Già l'inizio del mese si presenta molto caldo, a causa di correnti da sudovest con influsso anticiclonico. Dopo due giorni senza precipitazioni, a partire dal 3 si verificano temporali sparsi serali e notturni. Il giorno 7 arriva un fronte freddo da ovest, il cielo si copre già al mattino, dal pomeriggio si registrano diffusi rovesci e temporali di forte intensità, che continuano fino alla mattina dell'8. Il tempo migliora temporaneamente il 9, ma il 10 arriva una nuova perturbazione da sudovest, la nuvolosità aumenta e nella notte si verificano altri forte rovesci e temporali. Il giorno 11 compare il sole, ma in serata hanno luogo nuovi rovesci e temporali, che continuano fino alla mattina successiva. Il 12 le correnti finalmente cambiano, l'afflusso di aria polare da nord fa segnare un brusco calo di temperatura e in Alto Adige il tempo migliora; per tre giorni non si registrano precipitazioni. Il 14 le correnti da nord cessano, il clima rimane fresco ma si formano nubi da convezione e si registrano temporali. L'afflusso di aria fresca e umida dall'atlantico provoca rovesci e temporali anche nei giorni 15 e 16. Il 17 le correnti ruotano da nordovest e il tempo migliora. Il 20 una temporanea espansione dell'anticiclone atlantico porta un aumento di temperature e fino al 21 il tempo rimane bello. Il 22 ricomincia una

## 1. Klima

Im Juni verzeichnete man überdurchschnittliche Temperaturen und ergiebige Niederschläge. Das Klima stand unter dem Einfluß anhaltender West- und Südwestströmungen, die dem Alpenraum feuchte subtropische Luftmassen zuführten. In Südtirol verzeichnete man verbreitet, teilweise starke, Gewitterepisoden.

## 2. Wetterverlauf

Im Juni war das Wetter äußerst wechselhaft und das Klima heiß und feucht. Die durchziehenden schwachen Störungen bewirkten beträchtliche Niederschläge mit starken Regenschauern. Zu Beginn des Monats verzeichnet man aufgrund von Südwestströmungen mit Hochdruckeinfluß warme Temperaturen. Nach zwei regenfreien Tagen werden ab 3. vereinzelte Gewitter während der Abend- und Nachtstunden gemeldet. Am 7. erreicht eine aus dem Westen kommende Kaltfront unser Gebiet. Der Himmel bedeckt sich bereits in den Morgenstunden und am Nachmittag verzeichnet man verbreitet Regenschauer und starke Gewitter, die bis zum 8. vormittag andauern. Am 9. kommt es vorübergehend zu einer Wetterbesserung, am 10. erreicht eine neue Störung aus Südwest unser Land; die Bewölkung nimmt zu und während der Nacht ereignen sich weitere Regenschauer und Gewitter. Am 11. blickt die Sonne durch, gegen Abend kommt es jedoch erneut zu Regenschauern und Gewittern, die bis zum folgenden Morgen andauern. Am 12. ändern endlich die Strömungen. Die Zufuhr von polarer Nordluft bewirkt einen wesentlichen Temperaturrückgang; das Wetter bessert sich und an den drei darauffolgenden Tagen verzeichnet man keine Niederschläge. Am 14. lassen die Nordströmungen nach, es bleibt aber kühl und es bilden sich Wolken. Gewitter werden gemeldet. Die Zufuhr von kühler und feuchter Atlantikluft bewirkt am 15. und 16. Schauer und Gewitter. Am



fase umida e variabile con frequenti temporali, il 25 arriva da ovest una linea d'instabilità che provoca nella notte forti temporali in tutta la provincia. Fino a fine mese il tempo rimane variabile, con caldo afoso e frequenti temporali pomeridiani e serali, che localmente sono di forte intensità.

### 3. Temperature

Il grafico di fig. 1 riporta le temperature medie di giugno per sei località rappresentative dell'Alto Adige, confrontate con le temperature normali del lungo periodo (1961-90).

Le temperature sono ovunque nettamente sopra la media, in valle di circa 2 °C, nelle località più in quota di circa 1 °C.

La fig. 2 riporta l'andamento della temperatura di giugno a Bolzano.

La prima settimana del mese risulta calda; il passaggio di una primo fronte freddo il 7 riporta le temperature nella norma, dal 10 l'afflusso di aria polare da nord porta un periodo fresco. Dal giorno 20 aria molto umida subtropicale ricomincia ad interessare le Alpi; le temperature risultano solo poco sopra la norma, la sensazione di caldo eccessivo è dovuta principalmente al persistente alto tasso di umidità.

### 4. Precipitazioni

Nel grafico di fig. 4 sono riportati i valori di precipitazione registrati in giugno 1998 per le stesse località di fig. 1, confrontati con la media del lungo periodo.

Le precipitazioni sono ovunque sopra la media, a Bolzano addirittura del doppio rispetto alla norma. Si ricorda però che nel giugno dell'anno scorso le precipitazioni erano state ancora più abbondanti con valori attorno al triplo delle precipitazioni normali.

Il grafico di fig. 3 mostra le precipitazioni giornaliere del mese di giugno a Bolzano.

Sono evidenti le precipitazioni derivate dai forti rovesci, dovuti al passaggio di fronti freddi e linee temporalesche. In particolare l'episodio del 10-12 ha portato a quantità notevoli di precipitazioni (quasi 60 mm in 48 ore).

17. drehen die Strömungen auf Nordwest und das Wetter bessert sich. Am 20. bewirkt ein sich vorübergehend ausdehnendes atlantisches Hochdruckgebiet einen Temperaturanstieg. Bis zum 21. bleibt das Wetter schön. Am 22. beginnt eine neue feuchte Phase mit wechselhaftem Wetter und häufigen Gewittern. Am 25. erreicht eine aus dem Westen stammende Gewitterfront unser Land. In der Nacht ereignen sich landesweit starke Gewitter. Bis Ende Monat bleibt das Wetter wechselhaft, heiß und schwül. Während der Nachmittags- und Nachtstunden werden verbreitet, örtlich starke, Gewitter gemeldet.

### 3. Temperaturen

In Abb. 1 sind die mittleren Monatstemperaturen von sechs aussagekräftigen Meßstellen in Südtirol dargestellt und werden den langjährigen Durchschnittswerten (1961-1990) gegenübergestellt. Es werden überall deutlich überdurchschnittliche Temperaturen verzeichnet, die in Tallagen rund 2°C und in höher gelegenen Ortschaften ca. 1°C über den Durchschnittstemperaturen liegen.

Abb. 2 stellt den Temperaturverlauf im Juni in der Landeshauptstadt dar.

In der ersten Woche des Monat ist es warm; die erste vorüberziehende Kaltfront bewirkt einen Temperaturrückgang. Am 7. entsprechen die Temperaturen den Durchschnittswerten; am 10. leitet die Zufuhr polarer Nordluft eine kühle Wetterphase ein. Ab 20. steht der Alpenraum unter dem Einfluß äußerst feuchter subtropischer Luftmassen; die Temperaturen liegen knapp über den Durchschnittswerten; aufgrund des hohen Feuchtigkeitswertes ist es jedoch äußerst schwül.

### 4. Niederschlag

Das Diagramm in Abb. 4 bezieht sich auf die Niederschlagsmengen, die an den oben angeführten Meßstellen im Juni 1998 gemessen wurden und vergleicht sie mit dem jeweiligen langjährigen Mittel.

Die Niederschlagsmengen liegen landesweit über den Durchschnittswerten, in Bozen sind sie sogar doppelt so hoch. Im Juni des Vorjahres hatte man jedoch noch ergiebigeren Niederschläge, die dreimal so hoch waren wie die Durchschnittswerte, verzeichnet.

Das Diagramm in Abb. 3 gibt den Tagesgang der Niederschläge des Monats für die Meßstelle Bozen wieder.

Die vorüberziehenden Kalt- und Gewitterfronten bewirken ergiebige Niederschläge und Schauer. Beträchtlich sind die zwischen 10. und 12. gemessenen Niederschlagsmengen (beinahe 60 mm in 48 Stunden).

Abb. 1: Mittlere Temperaturen im Juni  
Fig. 1: Temperature medie in giugno

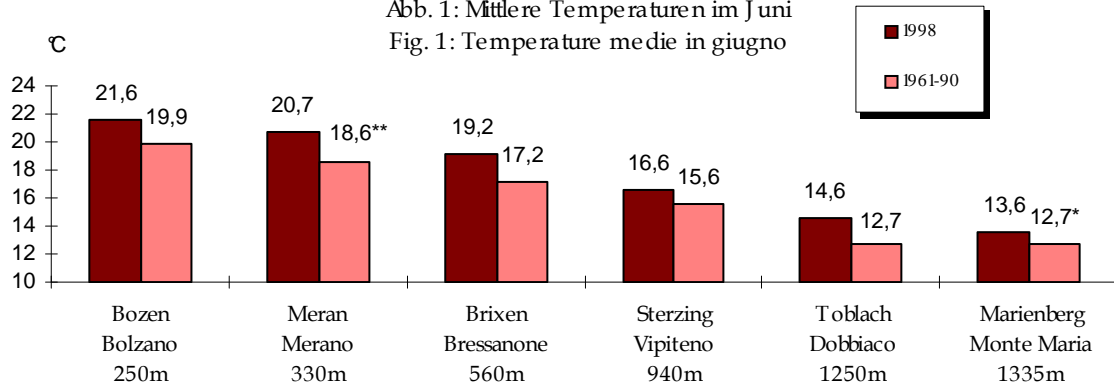


Abb. 2: Temperaturverlauf in Bozen  
Fig. 2: Andamento di temperatura a Bolzano

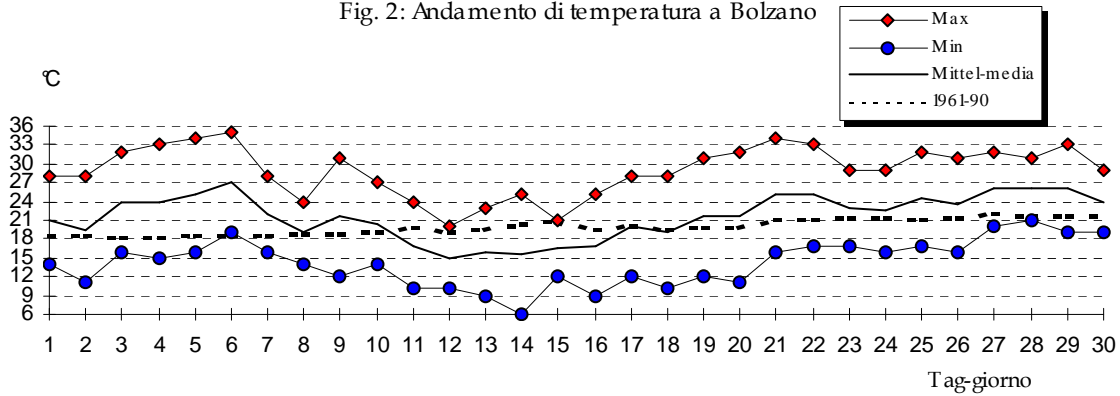


Abb. 3: Niederschlag in Bozen  
Fig. 3: Precipitazioni a Bolzano

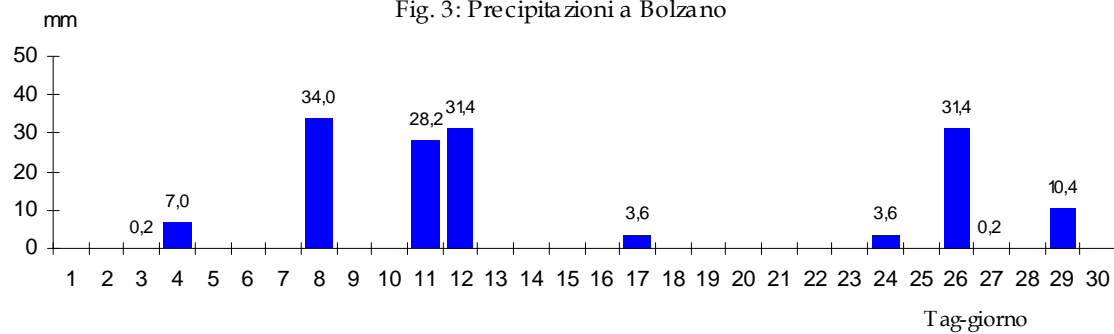
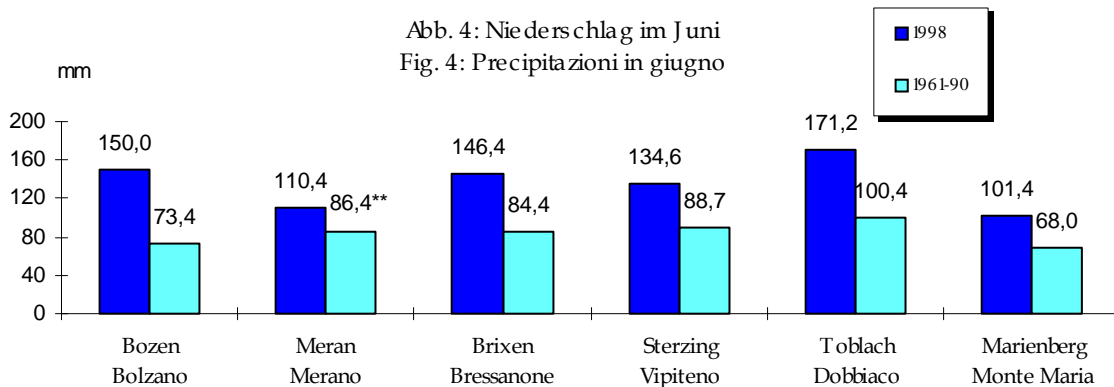


Abb. 4: Niederschlag im Juni  
Fig. 4: Precipitazioni in giugno



\* Mittel-media 1967-96  
\*\* Mittel-media 1983-96

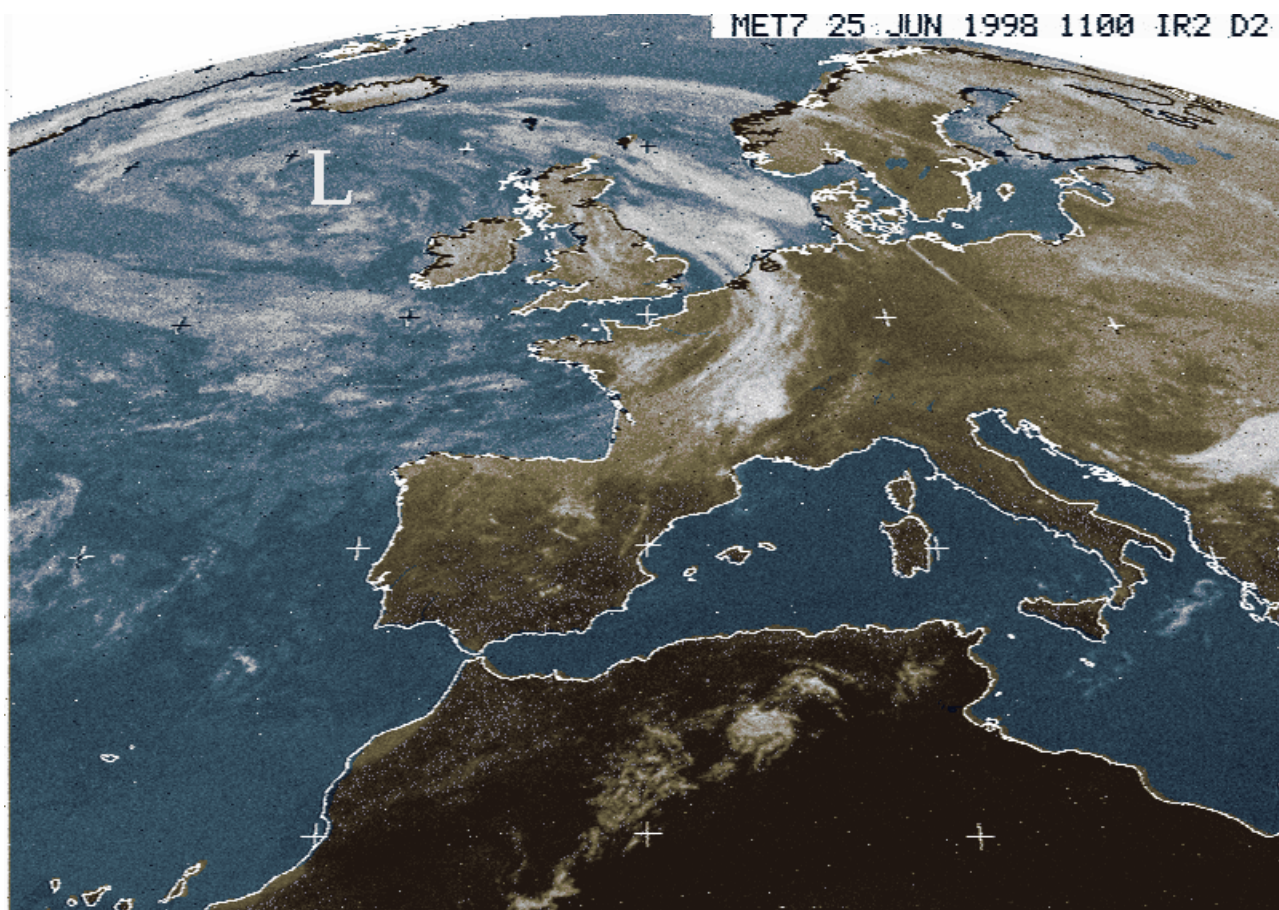


Immagine infrarossa, ripresa dal satellite Meteosat il 25 giugno 1998 alle 11 UTC (ore 13 locali).

Un fronte freddo, proveniente dall'Atlantico, sta per interessare l'Europa centrale. Si noti che la depressione è molto lontana, al largo dell'Irlanda, davanti al fronte, sulla Francia, si vede già una zona temporalesca.

In Alto Adige nella notte si registreranno temporali di forte intensità, che caratterizzeranno anche i giorni successivi, a causa del continuo afflusso di aria umida e fresca da ovest. Particolarmente violento è quello che colpisce la Val Passiria nella serata del 27, provocando una frana di notevoli dimensioni fra S. Martino e S. Leonardo.

Infrarot-Aufnahme des Meteosat-Satelliten vom 25. Juni 1998, 11 Uhr UTC (13 Uhr Ortszeit).

Eine vom Atlantik stammende Kaltfront beeinflusst das Wettergeschehen in Mitteleuropa. Das Tiefdruckgebiet befindet sich auf hoher See vor der Küste Irlands, über Frankreich ist bereits eine Gewitterfront ersichtlich.

In Südtirol verzeichnet man während der Nacht starke Gewitter, die auch an den darauffolgenden Tagen aufgrund der Zufuhr feuchter und kühler Luftmassen aus dem Westen anhalten. Besonders heftig ist das Gewitter, das am 27. abends im Passeiertal niedergeht, und einen beträchtlichen Erdrutsch zwischen St. Martin und St. Leonhard zur Folge hat.

**Direttrice responsabile:** dott.ssa Michela Munari

**Hanno collaborato a questo numero:**

dott. Alexander Toniazzo

Ufficio Idrografico di Bolzano  
Servizio Prevenzione Valanghe - Servizio Meteorologico  
Via Mendola 33, I-39100 Bolzano

**Bollettino meteorologico e valanghe (Voice Mail e FAX)**

0471/271177 - 270555

[www.provincia.bz.it/meteo](http://www.provincia.bz.it/meteo)

Publicazione iscritta al Tribunale di Bolzano al n. 24/97 del 17.12.1997.

**Riproduzione parziale o totale autorizzata con citazione della fonte (titolo ed edizione)**

**Stampa: Tipografia provinciale**

Stampato su carta sbiancata senza cloro

**Verantwortliche Direktorin:** Dr. Michela Munari

**An dieser Ausgabe haben mitgewirkt:**

Dr. Alexander Toniazzo

Hydrographisches Amt Bozen  
Lawinenwarndienst - Wetterdienst  
Mendelstraße 33, I-39100 Bozen

**Wetter- und Lawinenlagebericht (Voice Mail und FAX)**

0471/271177 - 270555

[www.provinz.bz.it/wetter](http://www.provinz.bz.it/wetter)

Druckschrift eingetragen mit Nr. 24/97 vom 17.12.1997 beim Landesgericht Bozen.

**Auszugsweiser oder vollständiger Nachdruck mit Quellenangabe (Herausgeber und Titel) gestattet**

**Druck: Landesdruckerei**

Gedruckt auf chlorfrei gebleichtem Papier